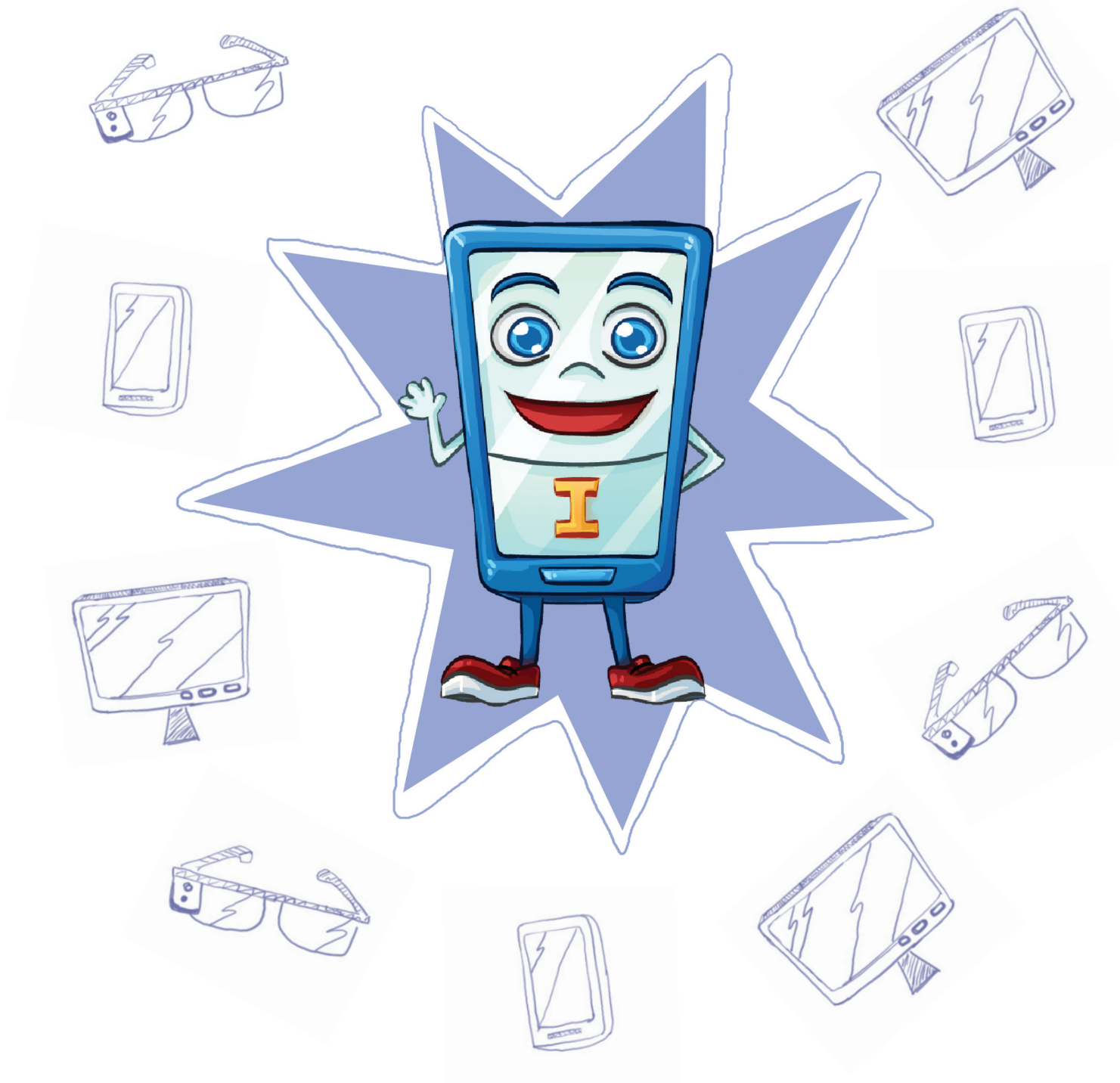


To zwierze mnie bierze zainteresowania i pasje



KAPITAŁ LUDZKI
CZŁOWIEK – NAJLEPSZA INWESTYCJA!



Wyższa Szkoła
Pedagogiczna
im. Janusza Korczaka
w Warszawie



UNIA EUROPEJSKA
EUROPEJSKI
FUNDUSZ SPOŁECZNY



Konspekt projektu

To zwierze mnie bierze Przykład projektu w programie ZIP

Projekty koncentrują się na poszukiwaniach, badaniach, odkryciach. Mają na celu naukę planowania, współpracy, twórczego rozwiązywania problemów. W osobnym dodatku do programu¹ proponujemy bazę projektów tematycznych, badawczych, społecznych. Głównymi założeniami projektów jest: poszanowanie wolności, współpraca i poszukiwanie rozwiązań, dlatego nie chcemy, aby nasze propozycje były jedynym i słusznym rozwiązaniem. Niech będą inspiracją dla twórczych wędrówek nauczyciela z uczniami.

Proponujemy pierwsze projekty badawcze realizować w małych grupach klasowych. Założenie powyższe wynika z faktu, że dzieci w pierwszych miesiącach pobytu w szkole najlepiej czują się w bezpiecznym rówieśniczym środowisku. Tematyka projektu nie powinna być zbyt trudna. Jest to bardzo ważne, aby dziecko na początku swej przygody ze szkołą nabrało wiary, że ma wpływ na to, co się w niej dzieje, że może sprostać nowym obowiązkom i problemom.

Czas trwania projektów zależy od tematyki, typu projektu, specyfiki zespołu klasowego, dostępnych pomocy, materiałów. Zawsze należy przemyśleć organizację projektu² i zaproponować czas trwania, pamiętając o możliwościach grupy. Sporym ułatwieniem w podjęciu decyzji mogą być zamknięte cykle: tydzień, 10 dni, miesiąc. Jednak nie może to być głównym czynnikiem decydującym o czasie trwania projektu.

Pamiętając o fazach rozwoju uczniów proponujemy, w trakcie realizacji danego naukowego przedsięwzięcia była możliwość wprowadzania modyfikacji. Pozwólmy naszym wychowankom na ingerowanie i modyfikację działań, tematów, aktywności. Tylko wtedy naprawdę będziemy mieć szansę na rozwój kompetencji opisanych w założeniach programu.

1

Wiecej o propozycjach można się dowiedzieć z dodatku do programu SCENARIUSZE PROJEKTÓW „ZIP”

2

Znakomite opracowanie na temat pracy metodą projektów można znaleźć odwiedzając stronę http://ore.edu.pl/index.php?option=com_phocadownload&view=category&download=910:praca-metod-projektu&id=135:organizacja-i-realizacja-procesu-dydaktyczno-wychowawczego-w-wychowaniu-przedszkolnym-i-edukacji-wczesnoszkolnej&Itemid=1962



KAPITAŁ LUDZKI
CZŁOWIEK – NAJLEPSZA INWESTYCJA



Wyższa Szkoła
Pedagogiczna
im. Janusza Korczaka
w Warszawie



UNIA EUROPEJSKA
EUROPEJSKI
FUNDUSZ SPOŁECZNY



Konspekt projektu

Projekt - To zwierze mnie bierze

Cel: rozwijanie umiejętności czytania, przetwarzania informacji, wyszukiwania, prezentowania; rozumienie praw przyrody, dzielenia się zdobytą wiedzą z innymi.

Tematyka świata zwierząt niemal zawsze wzbudza zainteresowanie wśród uczniów szkoły podstawowej. Działalność związana z poznawaniem, obserwowaniem wybranego zwierzęcia (zwierząt) może być doskonałą okazją do realizacji wielu celów wychowawczych i edukacyjnych.

Temat projektu jest jedynie punktem wyjścia i można go zmodyfikować. Inne tematy mogłyby brzmieć na przykład tak: zwierzęta wokół nas, zwierzęta egzotyczne, zwierzęta domowe itp. Kluczem do wyboru tematu jest znajomość konkretnej grupy, zespołu klasowego przez wychowawcę.

Aby ułatwić pracę nad projektem można przyjąć, że będzie on się składał z trzech faz: przygotowawczej, realizacji, zakończenia. Czas trwania projektu zależny jest od wielu czynników. Nie powinien jednak trwać krócej niż jeden dzień i nie dłużej niż kilka tygodni.

Na początku możemy przyjąć, że pierwszy projekt dobrze jest realizować w parach - czyli najmniejszych z możliwych grup.

I Faza przygotowawcza

Przed projektem musimy zadać sobie pytania: jakie zwierzęta interesują dzieci? Jakie już znają? Jakie mają w domu? **Zorientowanie się w „przed wiedzy” uczniów ma kluczowe znaczenie**- ułatwia bowiem ukierunkowanie w obszarach wiedzy i umiejętności, które będą rozwijające. Warto przygotować kącik tematyczny, w którym będą gromadzone stosowne materiały. Takie miejsce będzie stanowić źródło inspiracji, wiedzy.

Materiały powinny być różnorodne - bywa, że w drugiej czy trzeciej klasie pewna część uczniów nie czyta biegle. Przydatna może okazać się pomoc rodziców lub nauczycieli z klas starszych, o których wiadomo, że mają wiedzę z danego tematu i mogą być ekspertami.

Należy pamiętać o zróżnicowaniu poziomu materiałów. Świetnym i niezwykle pomocnym narzędziem



KAPITAŁ LUDZKI
CZŁOWIEK – NAJLEPSZA INWESTYCJA!



Wyższa Szkoła
Pedagogiczna
im. Janusza Korczaka
w Warszawie



UNIA EUROPEJSKA
EUROPEJSKI
FUNDUSZ SPOŁECZNY



Konspekt projektu

będzie komputer z dostępem do Internetu i drukarki.

Już w fazie planowania dobrze jest przemyśleć, w jakiej formie i kiedy nastąpi zakończenie projektu. W zależności od wieku dzieci należy przyjąć ramy czasowe. Nie ma tutaj uniwersalnych rozwiązań. W całej gamie rozwiązań możemy przeprowadzać projekty kilkudniowe, tygodniowe, miesięczne. Wszystko zależy od organizacji, tematyki i preferencji uczniów, jak i nauczycieli.

II Faza realizacji:

a) Rozpoczęcie:

Projekt można zainicjować na wiele sposobów, wykorzystując do tego np.:

fragment krótkiego filmiku poświęcony zwierzętom (polecamy serię BBC World Wide, którą komentuje znakomity David Attenborough),

nagranie video z wycieczki, wakacji, zielonej szkoły, podwórka itp.,

pokaz z udziałem zwierząt,

grę „Memo Zwierzaki”,

prezentację na temat zwierzęcia (bogaty zbiór można znaleźć w przeglądarkowej wersji programu do wykonywania animowanych prezentacji PREZI wystarczy w wyszukiwarce wpisać nazwę zwierzęcia + PREZI + ALGORYTMY wyszukiwujące Google często się zmieniają lecz zasady wyszukiwania pozostają względnie te same

inny niecodzienny i inspirujący dzieci sposób, wzbudzający zaciekawienie i fascynację dzieci (np. spotkanie z weterynarzem, spotkanie z miłośnikiem zwierząt).

b) formowanie pytań badawczych

Po wybraniu jednej z powyższych opcji prosimy, aby dzieci sformułowały pytanie badawcze do wybranego zagadnienia. Takim ogólnym zagadnieniem może być na przykład słowo ZWIERZĘTA lub inne, pokrewne.

Pytania możemy zapisywać na tablicy, arkuszu papieru, tablicy multimedialnej, nagrywać dyktafonem, telefonem, kamerką. Ważne, aby były to pytania otwarte (jak zwierzęta pozyskują pokarm, jak zwierzęta oddychają, jak zwierzęta mieszkają itd.).

Jeżeli jest to pierwszy projekt warto rozważyć wprowadzenie wielkiego arkusza, na którym w widocznym miejscu powstanie sieć pytań (siatka pojęciowa).



KAPITAŁ LUDZKI
CZŁOWIEK – NAJLEPSZA INWESTYCJA



Wyższa Szkoła
Pedagogiczna
im. Janusza Korczaka
w Warszawie



UNIA EUROPEJSKA
EUROPEJSKI
FUNDUSZ SPOŁECZNY



Konspekt projektu

Po wymyśleniu pytań prosimy, aby każdy z zespołów/drużyn wybrał pytanie, na które chciałyby znaleźć odpowiedź. Jeżeli kilka grup będzie chciało odpowiadać na to samo pytanie wówczas możemy połączyć dzieci w większe grupy. Jeżeli jest to pierwszy projekt, dobrze byłoby, aby dzieci pracowały w parach lub grupach nie większych niż 3-4 osobowe.

c) inspiracje – gdzie szukać wiedzy ?

Bardzo dużą ilość inspiracji w poszczególnych fazach działań projektowych można znaleźć na następujących stronach internetowych:

	opis
Zasoby sieci	
http://www.ekologia.pl/wiedza/zwierzeta/	jedno z najlepszych źródeł informacji na temat różnych grup zwierząt
http://www.otopjunior.org.pl/	mnóstwo informacji o życiu ptaków przedstawione w fantastycznej formie
http://www.salamandra.org.pl/	strona Polskiego Towarzystwa Ochrony Przyrody Salamandra z dziesiątkami przydatnych i przeróżnych informacji
http://atlas-zwierzat.pl/	rozbudowana baza wiedzy z dużą ilością odnośników
http://a-z-animals.com/	baza informacji o zwierzętach plus setki zdjęć
http://edu.tvp.pl/11949159/przyroda	dziesiątki filmów przyrodniczych w doskonałej jakości, nie tylko o zwierzętach.
http://wyborcza.pl/czystewajracto/0,0.html	doskonała pozycja dla dzieci, strona Adama Wajraka
http://przyroda-swiata.e-programy.pl/	znakomity program, w którym można znaleźć informacje o rekordach w świecie przyrody, znanych przyrodnikach czy zwierzętach
http://www.wwf.pl/	Światowy Fundusz na Rzecz Ochrony Przyrody to nie tylko akcje. Na platformie znajdziemy wiele ciekawostek, aktualności o całej gamie zagrożonych zwierząt.
http://www.parkinarodowe.edu.pl/intro.html	na stronach parków znajdują się informacje o zwierzętach, które są symbolami parków. Wiele inspirujących informacji.
www.youtube.com	Kanał YouTube – baza przeróżnym materiałów filmowych. Wpisując nazwę interesującego zwierzęcia można znaleźć na jego temat wiele filmików. Bardziej egzotyczne zwierzęta należy wpisywać używając języka angielskiego bądź naukowych nazw łacińskich.

Najwięcej znakomitych zdjęć, informacji, filmów animacji można znaleźć w niemal nieograniczonych zasobach Internetu w wersji anglojęzycznej

<http://www.kidsplanet.org/> - informacje dla uczniów, nauczycieli, odnośniki do gier



KAPITAŁ LUDZKI
CZŁOWIEK – NAJLEPSZA INWESTYCJA!



Wyższa Szkoła
Pedagogiczna
im. Janusza Korczaka
w Warszawie



UNIA EUROPEJSKA
EUROPEJSKI
FUNDUSZ SPOŁECZNY



Konspekt projektu

http://kids.nationalgeographic.com/animals/ -	wersja o zwierzętach stworzona przez słynny National Geographic
http://animals.ekstrax.com/category/knowledge-base/ -	dziesiątki informacji nie tylko o rekordach zwierząt
http://www.bbc.co.uk/nature/animals -	dziesiątki odnośników do grafik, filmów.
http://www.birdlife.org/	jeżeli ktoś interesuje się ptakami- prawdopodobnie najlepsze źródło informacji na świecie
http://www.nwf.org/Kids.aspx	strona ochrony przyrody Amerykańskiego Towarzystwa Ochrony Przyrody
http://www.defenders.org/animal-factsheets	Wiele ciekawych tablic informacyjnych o zwierzętach, nie tylko Ameryki Północnej

Oczywiście wymienione pozycje nie wyczerpują niemal nieograniczonych zasobów Internetu

Pomocna może być strategia wpisywania słów: np. animals + photo+ kids ; wildlife for kids ; „knowledge animals for kids” ; Animals&Birds

Podobną technikę można zastosować przy użyciu innych języków.

Wiele inspiracji dostarczyć mogą książki Adama Wajraka:

- Przewodnik prawdziwych tropicieli WIOSNA
- Przewodnik prawdziwych tropicieli LATO
- Przewodnik prawdziwych tropicieli JESIEŃ
- Przewodnik prawdziwych tropicieli ZIEMA
- Bardzo dużo informacji można uzyskać z lektury czasopism:
- PRZYRODA POLSKA – miesięcznik Ligi Ochrony Przyrody http://www.lop.org.pl/index.php?option=com_content&view=article&id=53&Itemid=33
- DZIKIE ŻYCIE - miesięcznik -<http://pracownia.org.pl/dzikie-zycie>
- PTAKI POLSKI – kwartalnik <http://www.ptaki-polski.pl/>
- SALAMANDRA – miesięcznik <http://magazyn.salamandra.org.pl/>
- WIEDZA I ŻYCIE – miesięcznik <http://www.wiz.pl/>

d) praca nad projektem

Po stworzeniu siatki pytań, podziale na zespoły, przychodzi czas na rozwinięcie projektu. Bardzo przydatne mogą okazać się proste plany dnia, tygodnia, kalendarze, na których będziemy zaznaczać nasze działania. Proste opcje oferuje na przykład pakiet MS Office.



KAPITAŁ LUDZKI
CZŁOWIEK – NAJLEPSZA INWESTYCJA!



Wyższa Szkoła
Pedagogiczna
im. Janusza Korczaka
w Warszawie



UNIA EUROPEJSKA
EUROPEJSKI
FUNDUSZ SPOŁECZNY



Konspekt projektu

- Przykładowy plan projektu tygodniowego TO ZWIERZE MNIE BIERZE

	poniedziałek	wtorek	środa	czwartek	piątek
Co planujemy ?	Wycieczka (propozycje)	Fascynujące zwierzęta (> 15 minut)	Spotkanie z ekspertem	Tworzymy efekty końcowe	UROCZYSTE zakończenie
	<ul style="list-style-type: none"> do ZOO do parku na łąkę na pole do gospodarstwa do leśniczówki do weterynarza itp 	Nasze pytania (> 15 minut)	(rodzic, inny starszy uczeń, inny nauczyciel)	(czas w zależności od potrzeb uczniów)	(ustalona prezentacja, zaproszeni goście, np. rodzice)
		Razem ciekawiej – dobieramy się w zespoły (5-15 minut)	Zdobywanie informacji o zwierzątkach (czas w zależności od potrzeb uczniów)	Tworzymy plan wystąpienia	
		Gdzie będziemy szukać informacji ? (>30 minut)	Przetwarzamy informacje (czas w zależności od potrzeb uczniów)	Ćwiczymy plan wystąpienia	
Dobrze jest włączyć w projekt inne osoby z grona szkolnego. Na zajęciach na świeżym powietrzu można naśladować ruchy zwierząt, na języku angielskim rozmawiać o zwierzętach.					

- W zależności od możliwości szkoły dobrze jest przygotować miejsca na przechowywanie materiałów projektowych. Warto zachęcać uczniów, aby sami gromadzili materiały np. w teczках projektowych (np. wycinki z gazet, wydruki itp.)
- Warto również pamiętać o zapleczu technicznym - odpowiednia ilość arkuszy, materiałów plastycznych, nożyczek, klejów itp.
- Dzieci po wyborze pytania, zagadnienia mogą mieć problem z rozpoczęciem zadania. Warto jednak zdobyć się na cierpliwość i dać im czas na błądzenie i poszukiwanie. Dobrze jest przyjąć prostą zasadę: „Pracują uczniowie, a my jesteśmy kołem ratunkowym”.
- W trakcie opracowywania projektu dobrze jest zastosować zasadę pracy w parach. Uczniowie najlepiej uczą się od siebie. Nasze interwencje i wskazówki mogą wypaczyć projekt. Interweniujemy w ostateczności.



KAPITAŁ LUDZKI
CZŁOWIEK – NAJLEPSZA INWESTYCJA!



Wyższa Szkoła
Pedagogiczna
im. Janusza Korczaka
w Warszawie



UNIA EUROPEJSKA
EUROPEJSKI
FUNDUSZ SPOŁECZNY



Konspekt projektu

III Faza zakończenia i podsumowania:

Po etapie poszukiwań przychodzi czas na tworzenie efektu finalnego - czyli czegoś, co będzie prezentowane na forum grupy. Zwykle efekty finalne mają postać : modeli, prezentacji, plakatów, książeczek, filmików, nagrań audio, referatu, strony www.

a) wykonanie efektu końcowego

Efekty końcowe pierwszych projektów powinny być proste.

Inne możliwe efekty końcowe, do których będą dążyć uczniowie:

- plakat o wybranym zwierzęciu
- broszura o zwierzęciu
- ulotka o zwierzęciu
- wizytówka zwierzęcia
- makieta ze o zwierzętami
- model zwierzęcia
- książeczka o zwierzęciu
- nagranie audio o zwierzęciu
- nagranie video o zwierzęciu
- prezentacja multimedialna
- gra planszowa, gra w programie Scratch

lub coś innego, kreatywnego, co będzie mieszanką wyżej wymienionych propozycji.

Nie bójmy się sytuacji, w której uczeń chce stworzyć coś, co wykracza poza zaproponowane ramy. Wyjątkowość dzieci polega przecież na ciągłym zaskakiwaniu - siebie samych i nas nauczycieli.

b) przygotowanie do zakończenia i prezentacji

Jest to element niekonieczny, ale bardzo wskazany. Gdzie uczniowie mają się nauczyć wystąpień publicznych, jak nie w szkole ? Podobnie jak w przypadku efektu finalnego sposobów prezentacji jest wiele:



KAPITAŁ LUDZKI
CZŁOWIEK – NAJLEPSZA INWESTYCJA!



Wyższa Szkoła
Pedagogiczna
im. Janusza Korczaka
w Warszawie



UNIA EUROPEJSKA
EUROPEJSKI
FUNDUSZ SPOŁECZNY



Konspekt projektu

- a) prelekcje z efektami,
- b) wystawa,
- c) wystąpienie na forum klas, szkoły targów, szczególnych dni w gminie powiecie itp.

Prelegenci mają niebywałą okazję nabywać i ćwiczyć umiejętności występowania przed grupą. Idea jest taka, aby prezentacje na forum wzmacniały i budowały wiarę we własne możliwości. Ponieważ projekty zazwyczaj są bardzo różnorodne, to każdy uczeń ma szansę stać się specjalistą w jakimś wycinku wiedzy. Wiemy, że każde dziecko ma talent - często ukryty gdzieś po różnymi maskami i szkolnymi ograniczeniami.

Po wystąpieniu warto docenić mocne strony projektu i efektu finalnego. Taka informacja zwrotna buduje poczucie własnej wartości, buduje motywację wewnętrzną ucznia, poniżej przedstawiamy prosty schemat takiej informacji zwrotnej:

- najpierw mówimy co nam się w wystąpieniu podobało i co było ciekawe,
- potem udzielamy życzliwych rad na przyszłość, podając przykłady innych rozwiązań itp.

Oczywiście wszystko w otoczeniu pozytywnych sygnałów- uśmiechów, braw i atmosfery świętowania.

Przed wystąpieniem dobrze jest zaproponować uczniom kilkukrotne przećwiczenie wystąpienia.

Dobrze jest też pamiętać o rozmowie na temat pomysłu oraz tego w jaki sposób chcieliby uczniowie się zaprezentować.

Kilka dobrych rad, jakie możemy podsunąć prezentującym (wersja grupowa). Rady można przetworzyć na plik mp3 (pomoże nam w tym świetny program IVONA Reader).

1. Zadajcie sobie pytania : Co chcecie opowiedzieć ?

Kto w jakiej kolejności będzie występował?

Gdzie zamieścicie wasz plakat ?

2. Przygotujcie sobie plan wystąpienia. Pamiętajcie o zapowiedzi i podsumowaniu prezentacji (na przykład - Dzień dobry. Cieszymy się, że tutaj jesteście. Chcielibyśmy przedstawić Wam efekty naszego projektu, a na zakończenie: Dziękujemy za uwagę. Może ktoś ma jakieś pytania?



KAPITAŁ LUDZKI
CZŁOWIEK – NAJLEPSZA INWESTYCJA!



Wyższa Szkoła
Pedagogiczna
im. Janusza Korczaka
w Warszawie



UNIA EUROPEJSKA
EUROPEJSKI
FUNDUSZ SPOŁECZNY



Konspekt projektu

3. Przećwiczcie przed kimś wasze wystąpienia. Możecie to zrobić również przed lustrem :)

4. Przygotujcie się na zadawanie pytań związanych z waszym projektem. Słuchacze będą ciekawi waszej wiedzy.

Po dniu prezentacji warto podsumować projekt, zadając między innymi pytania: Co Wam się podobało w trakcie przygotowywania i opracowywania materiałów? Co Wam się nie podobało? Co byście zmienili w projekcie, organizacji pracy? W przypadku najmłodszych uczniów taka informacja może zostać podana w trakcie rozmowy np. w kręgu. W przypadku starszych np. w klasie 3 można pokusić się o informację pisemną (np. na samoprzylepnym karteczkach umieszczanych wokół prac prezentujących).

Efekty projektów dobrze jest gdzieś wyeksponować. Dobrą praktyką jest cyfrowe zarchiwizowanie plakatów, ulotek itp. Przydadzą się do różnych prac podsumowujących (książek, filmów, galerii klasowych, kronik).



KAPITAŁ LUDZKI
CZŁOWIEK – NAJLEPSZA INWESTYCJA!



Wyższa Szkoła
Pedagogiczna
im. Janusza Korczaka
w Warszawie



UNIA EUROPEJSKA
EUROPEJSKI
FUNDUSZ SPOŁECZNY



Konspekt projektu



KAPITAŁ LUDZKI
CZŁOWIEK – NAJLEPSZA INWESTYCJA!



Wyższa Szkoła
Pedagogiczna
im. Janusza Korczaka
w Warszawie



UNIA EUROPEJSKA
EUROPEJSKI
FUNDUSZ SPOŁECZNY



Konspekt projektu



KAPITAŁ LUDZKI
CZŁOWIEK – NAJLEPSZA INWESTYCJA!



**Wyższa Szkoła
Pedagogiczna**
im. Janusza Korczaka
w Warszawie



UNIA EUROPEJSKA
EUROPEJSKI
FUNDUSZ SPOŁECZNY



Konspekt projektu



KAPITAŁ LUDZKI
CZŁOWIEK – NAJLEPSZA INWESTYCJA!



Wyższa Szkoła
Pedagogiczna
im. Janusza Korczaka
w Warszawie



UNIA EUROPEJSKA
EUROPEJSKI
FUNDUSZ SPOŁECZNY



Konspekt projektu



KAPITAŁ LUDZKI
CZŁOWIEK – NAJLEPSZA INWESTYCJA!



**Wyższa Szkoła
Pedagogiczna**
im. Janusza Korczaka
w Warszawie



UNIA EUROPEJSKA
EUROPEJSKI
FUNDUSZ SPOŁECZNY



Konspekt projektu



KAPITAŁ LUDZKI
CZŁOWIEK – NAJLEPSZA INWESTYCJA!



Wyższa Szkoła
Pedagogiczna
im. Janusza Korczaka
w Warszawie



UNIA EUROPEJSKA
EUROPEJSKI
FUNDUSZ SPOŁECZNY

